

Урология - кейс 1

Materials for the selected specialty

Тип: Кейсы | Образование: Высшее образование | Специализация: Урология | Записей: 1 | Кейс: 1 |
Вопросов: 12

Урология - кейс 1

Образование: Высшее образование | Специализация: Урология

1. УСЛОВИЕ СИТУАЦИОННОЙ ЗАДАЧИ

1.1. Ситуация

Пациентка 43 года обратилась к урологу по месту жительства. Ранее урологом не наблюдалась

1.2. Жалобы

на периодически возникающую тянущую, ноющую боль в правой поясничной области и правом подреберье

1.3. Анамнез заболевания

В течении последнего года пациентка отмечает тянущую, ноющую боль в правой поясничной области и правом подреберье

1.4. Анамнез жизни

Перенесенные заболевания: ОРВИ, ангины. Гепатит В, гепатит С, ВИЧ, сифилис, инфаркты, инсульты, язвы желудка и 12 перстной кишки, сахарный диабет, туберкулез – отрицает.

Операции: отрицает. Травмы: отрицает.

Акушерско-гинекологический анамнез. В анамнезе: ЖКБ, хронический холецистит. Живет половой жизнью с 17 лет. Беременности - 3, роды – 2, выкидыш – 1. Менструации с 13 лет, регулярные, незначительно болезненные, обильные, 27 через 6 дней.

Вредных привычек нет.

Аллергические реакции на лекарственные препараты: йод – отек Квинке

1.5. Объективный статус

Состояние относительно удовлетворительное. Рост 156 см, вес 49 кг. Температура тела 36,8°C. Кожные покровы и слизистые физиологической окраски и влажности. Грудной тип дыхания, ЧСС-18/мин. Тоны сердца ясные, ритмичные, ЧСС 62/мин, АД 120/67. Живот мягкий, безболезненный при пальпации, не вздут.

Локальный статус:

Поясничная область визуально не изменена. Симптом поколачивания отрицательный с обеих сторон. Пальпируемых образований в поясничной области не выявлено. Наружные половые органы развиты правильно, без особенностей. Наружное отверстие уретры расположено в типичном месте. Мочеиспускание свободное, безболезненное. Моча визуально не изменена.

Per vaginam: влагалище рожавшей. На высоту указательного пальца без изменений. Патологических выделений не выявлено

1. План обследования

1. Вопрос

К необходимым для постановки диагноза лабораторным методам обследования относят

1. биохимический анализ крови

2. исследование скорости клубочковой фильтрации
3. коагулограмму
4. цитологический анализ мочи на атипические клетки

5. общий анализ мочи

Правильные ответы: биохимический анализ крови; общий анализ мочи

* Рекомендуется выполнять биохимический анализ крови.

Комментарии: в биохимическом анализе крови функция почек определяется по следующим показателям – креатинин, мочевины, альбумин, электролиты (калий, натрий, хлориды). При двустороннем гидронефрозе могут быть диагностированы: повышение уровня креатинина и мочевины крови, изменения электролитов крови (повышение или снижение калия, натрия, хлоридов), свидетельствующие о нарушении функции почек (почечная недостаточность). Кроме того, гиперкалиемию, вследствие гидронефроза, является жизнеугрожающим состоянием.

Клинические рекомендации РОУ Гидронефроз (2019)

Клинические рекомендации РОУ Гидронефроз (2019)

(1)

* Всем пациентам с подозрением на гидронефроз рекомендуется выполнение общего анализа мочи для исключения инфекции мочеполовых путей.

Комментарии: клинический анализ мочи при гидронефрозе обычно без отклонений от нормативных величин, но присутствие белых кровяных телец (лейкоцитурия) и красных кровяных телец (гематурия) может свидетельствовать о наличии мочекаменной болезни или опухоли, которые нередко являются причинами обструкции и в дальнейшем гидронефроза, или же, когда обструкция мочевых путей осложняется инфицированием. Пиурия (наличие гноя) свидетельствует о наличии инфекции мочеполовых путей. Микроскопическая гематурия указывает на наличие камня или опухоли в мочевыделительной системе.

Клинические рекомендации РОУ Гидронефроз (2019)

Клинические рекомендации РОУ Гидронефроз (2019)

(1)

3. Результаты лабораторных методов обследования

3.1. Биохимический анализ крови

Показатели Результат Норма	АЛТ - Аланинаминотрансфераза	62 7 - 31
АСТ - Аспартатаминотрансфераза	40 4 - 32	Белок общий
75.0 64 - 83	Билирубин общий	23.8 2
глюкоза	4.9 4.0 - 5.9	Креатинин
73 44 - 115	Мочевина	4.6 1,7 - 8,3
мочевая кислота	191 250 - 400	Na
140 120 - 150	К - калий	3.8 3,7 - 5,4
Са - Кальций общий	2.42 2,1 - 2,42	

3.2. Общий анализ мочи

Наименование результат	ph 5
Удельный	1024

Наименование результат	ph 5
белок нет	глюкоза нет
кетоновые	нет
билирубин нет	уробилин не повышен
цилиндры	нет
Эритроциты	0-1-2 в в/зр
Эритроциты	единичные в п/зр
лейкоциты	единичные в п/зр
соли нет	бактерии немного
Слизь	немного

3.5. Коагулограмма

Показатель Результат Норма	АЧТВ 1.09 0,75-1,25	Протромбин,
90 70-130	Фибриноген,	2,80 1,8-4,0

2. Вопрос

Необходимыми для постановки диагноза в настоящее время основными инструментальными методами обследования являются

1. МСКТ мочевыделительной системы с в/в контрастированием
2. цистоскопия

3. ультразвуковое исследование органов брюшинного пространства (почек), мочевого пузыря

4. магнитно-резонансная томография почек

5. хромоцистоскопия

Правильные ответы: ультразвуковое исследование органов брюшинного пространства (почек), мочевого пузыря; магнитно-резонансная томография почек

* Рекомендуется выполнение ультразвукового исследования почек (УЗИ) всем пациентам для подтверждения и определения степени гидронефроза, оценки состояния паренхимы пораженной и контралатеральной почки.

Комментарии: УЗИ занимает первое место применяемых для выявления стеноза ЛМС, ГН. Однако, данная методика не дает информацию о накопительно-выделительной функции почек. Поскольку расширение ЧЛС не всегда является результатом стеноза ЛМС, ультразвуковое исследование может оказаться ложноположительным. УЗИ может быть рекомендовано как метод динамического наблюдения за пациентами, перенесшими реконструктивно-пластические или эндоскопические операции путем измерения переднезаднего диаметра (ПЗД) лоханки до и после хирургического пособия.

Клинические рекомендации РОУ Гидронефроз (2019)

Клинические рекомендации РОУ Гидронефроз (2019)

(1)

* Рекомендуется проведение магнитно-резонансной томографии пациентам с гидронефрозом независимо от возраста для получения более точной анатомической детализации пораженной почки, оценки дифференциальной функции почек и исследования уродинамики в условиях диуретической нагрузки.

* Комментарии:* обеспечивает комплексную морфологическую и функциональную информацию. С помощью различных режимов при МРТ с контрастом с нагрузочными пробами можно также получить изображение почечных сосудов и провести виртуальную уретерореноскопию. При выявлении

дилатации ЧЛС чувствительность МРТ составляет 95-100%, специфичность – 83-90%, в случае стеноза ЛМС данные показатели составляют 92-100% и 80-95%, для уретеровазального конфликта – 89-96% и 88-96% соответственно.

Клинические рекомендации РОУ Гидронефроз (2019)

Клинические рекомендации РОУ Гидронефроз (2019)

(1)

5. Результаты инструментальных методов обследования

5.1. Ультразвуковое исследование органов забрюшинного пространства (почек), мочевого пузыря



УЗИ почек



УЗИ почек



УЗИ почек



УЗИ почек

Правая почка размерами 11,0 x 5,5 см, с четкими ровными контурами, паренхима однородная толщиной до 1,5 см. Отмечается расширение ЧЛС: чашечки 15 мм, лоханка 53 мм. Гиперэхогенные структуры не определяются. Подвижность почки в пределах нормы.

Левая почка с четкими, ровными контурами, размерами 11,0 x 5,5 см, с четкими ровными контурами, паренхима однородная толщиной до 2,0 см. Дилатации ЧЛС не выявлено. В проекции верхней чашечки определяется гиперэхогенная структура с нечеткой акустической дорожкой размерами до 5 мм. Подвижность почки в пределах нормы.

Мочевой пузырь с четкими ровными контурами, заполнен анэхогенным содержимым.

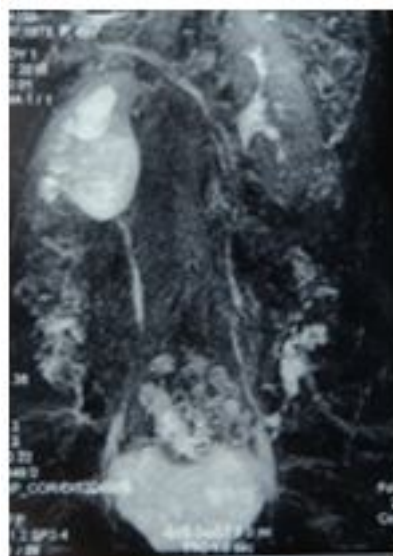
Печень и селезенка без патологических изменений.

Желчный пузырь пуст (осмотр после приема пищи) в его проекции определяется гиперэхогенная структура с четкой акустической дорожкой размером 34 мм.

5.2. Магнитно-резонансная томография почек



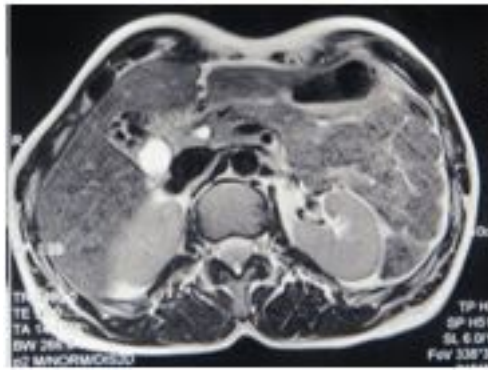
MPT почек1.JPG



MPT почек2.JPG



MPT почек3.JPG



MPT почек4.JPG

МР картина гидронефроза справа (II ст), вероятно за счет стриктуры пиелоуретерального сегмента, мочекаменной болезни (камень левой почки). По данным экскреторной МР урографии замедление эвакуаторной функции правой почки. МР признаки желчекаменной болезни (множество мелких камней в желчном пузыре), миоматозного узла в области передней стенки матки

2. Диагноз

3. Вопрос

Какой диагноз можно поставить данному больному на основании результатов клинико-лабораторных и инструментальных методов обследования?

1. Парапельвикальные кисты справа
2. Пузырно-мочеточниковый рефлюкс справа

3. Гидронефроз с обструкцией лоханочно-мочеточникового соединения справа (2 стадия)

4. МКБ. Камень верхней трети правого мочеточника. Стеноз лоханочно-мочеточникового сегмента справа

Правильный ответ: Гидронефроз с обструкцией лоханочно-мочеточникового соединения справа (2 стадия)

Для оценки выраженности гидронефротической трансформации (ГНТ) в России наиболее распространена классификация, предложенная академиком Н.А. Лопаткиным (1969), согласно которой выделяют три стадии гидронефроза, но при этом третью – подразделяют на две подстадии 3А и 3Б:

1-я стадия – начальный гидронефроз, характеризующийся пиелозктазией без развития значимого гидрокаликоза и нарушения функции почки;

2-я стадия – ранний гидронефроз, при котором расширение ЧЛС сопровождается ухудшением функции почки;

3-я (А и Б) стадия – терминальный гидронефроз, характеризующийся значительным расширением чашечно-лоханочной системы и существенным снижением почечной функции. 3А стадия гидронефроза потенциально обратима, при 3Б стадии гидронефроза почечная паренхима атрофируется; изменения необратимы.

Клинические рекомендации РОУ Гидронефроз (2019)

Клинические рекомендации РОУ Гидронефроз (2019)

(1)

7. Диагноз

7.1. Гидронефроз с обструкцией лоханочно-мочеточникового соединения справа (2 стадия)

3. Лечение

4. Вопрос

Пациентке показано(а)

- 1. лапароскопическая пиелопластика справа с одномоментной холецистэктомией**
2. лапароскопическая пиелопластика справа
3. эндоскопическая баллонная дилатация
4. динамическое наблюдение за пациенткой

Правильный ответ: лапароскопическая пиелопластика справа с одномоментной холецистэктомией

* Рекомендуется выполнение лапароскопических и ретроперитонеоскопических операций у пациентов со стенозом ЛМС и ГН.

Комментарии: в настоящее время золотым стандартом лечения гидронефроза считается лапароскопическая пиелопластика. Основными преимуществами методики считают не значимую кровопотерю, низкую послеоперационную морбидность, хороший косметический эффект и сопоставимые результаты с открытыми пиелопластиками. Данный хирургический доступ показал свою эффективность как у детей <1 года, так и у пожилых пациентов (>70 лет). В крупных исследованиях эффективность методики составляет от 85 до 100% . Операция может быть осуществлена трансперитонеально или экстраперитонеально. В проведенных исследованиях, сравнивающих данные доступы, различий в послеоперационных функциональных результатах не выявлено, однако, для выполнения пиелопластики етроперитонеоскопическим доступом требуется больше временных затрат.

Клинические рекомендации РОУ Гидронефроз (2019)

Клинические рекомендации РОУ Гидронефроз (2019)

(1)

5. Вопрос

Показанием к органосохраняющему оперативному пособию является

1. достаточная толщина почечной паренхимы при УЗИ
2. низкий уровень мочевой кислоты и мочевины крови
3. достаточный кровоток паренхимы правой почки при ультразвуковой доплерографии

4. достаточная функция правой почки

Правильный ответ: достаточная функция правой почки

* Органосохраняющая операция выполняется при сохранной функции пораженной почки (стадии до ЗБ)

Клинические рекомендации РОУ Гидронефроз (2019)

Клинические рекомендации РОУ Гидронефроз (2019)

(1)

6. Вопрос

Альтернативным методом хирургического лечения гидронефроза является

- 1. открытая пиелопластика справа с холецистэктомией**
2. установка мочеточникового катетера-стента на 1 месяц справа

3. лапароскопическая нефрэктомия справа

4. баллонная дилатация справа

Правильный ответ: открытая пиелопластика справа с холецистэктомией

* Рекомендуется выполнение открытых пластических операций у пациентов со стенозом ЛМС и ГН.

Комментарии: золотым стандартом лечения стеноза ЛМС, ГН долгие годы считалась открытая пиелопластика, осуществляемая через передний экстраперитонеальный или люмботомический доступ. Эффективность открытых пластических операций составляет от 95-100%.

Клинические рекомендации РОУ Гидронефроз (2019)

Клинические рекомендации РОУ Гидронефроз (2019)

(1)

7. Вопрос

Оптимальный срок удаления мочеточникового катетера-стента после лапароскопической пиелопластики в послеоперационном периоде – через + ____ + после оперативного вмешательства

1. 4-6 недель

2. 12 месяцев

3. 3 месяца

4. 6 месяцев

Правильный ответ: 4-6 недель

* Рекомендуется удаление внутреннего стента спустя 4-6 недель после эндоскопической, открытой или лапароскопической операции.

Клинические рекомендации РОУ Гидронефроз (2019)

Клинические рекомендации РОУ Гидронефроз (2019)

(1)

4. План обследования

8. Вопрос

Наиболее оправданным методом инструментального исследования, необходимым для контроля в послеоперационном периоде, является

1. экскреторная урография

2. цистоскопия

3. МРТ почек и мочевых путей

4. ультразвуковое исследование почек

Правильный ответ: ультразвуковое исследование почек

* Рекомендуется выполнить УЗИ 1 раз в 6 мес., а контроль функции почек (радиоизотопное исследование) — 1 раз спустя 1 год после оперативного лечения.

Клинические рекомендации РОУ Гидронефроз (2019)

Клинические рекомендации РОУ Гидронефроз (2019)

(1)

5. Диагноз

9. Вопрос

Дифференциальная диагностика первичного гидронефроза проводится с

- 1. мочекаменной болезнью**
2. опухолью почки
3. поликистозом почек
4. пузырно-мочеточниковым рефлюксом

Правильный ответ: мочекаменной болезнью

Комментарии: при наличии боли дифференциальную диагностику проводят с нефролитиазом. Обзорная урография или МСКТ позволяют подтвердить или опровергнуть нефролитиаз при наличии конкрементов различной плотности.

Клинические рекомендации РОУ Гидронефроз (2019)

Клинические рекомендации РОУ Гидронефроз (2019)

(1)

6. Лечение

10. Вопрос

Рекомендуется выполнение чрескожной пункционной нефростомии при

- 1. терминальных стадиях гидронефроза**
2. сочетании с опухолью почки
3. пузырно-мочеточниковом рефлюксе
4. сочетании с нефроптозом

Правильный ответ: терминальных стадиях гидронефроза

* Рекомендуется выполнение чрескожной пункционной нефростомии (ЧПНС) у пациентов со стенозом ЛМС, ГН в предоперационном периоде в терминальных стадиях гидронефроза при необходимости решения вопроса о выборе между нефрэктомией и органосохраняющей операцией.

Комментарии: в терминальных стадиях гидронефроза при необходимости решения вопроса о выборе между нефрэктомией и органосохраняющей операцией выполняется дренирование почки. Через 1-2 недели после дренирования исследуется очистительная и концентрационная функция пораженной почки (если был установлен нефростомический дренаж) и выполняется динамическая нефросцинтиграфия.

Клинические рекомендации РОУ Гидронефроз (2019)

Клинические рекомендации РОУ Гидронефроз (2019)

(1)

11. Вопрос

Оценка восстановления функции почки после установки нефростомического дренажа проводится через

1. 5 дней
2. 2 месяца
- 3. 1-2 недели**
4. 1 месяц

Правильный ответ: 1-2 недели

Комментарии: в терминальных стадиях гидронефроза при необходимости решения вопроса о выборе между нефрэктомией и органосохраняющей операцией выполняется дренирование почки. Через 1-2 недели после дренирования исследуется очистительная и концентрационная функция пораженной почки (если был установлен нефростомический дренаж) и выполняется динамическая нефросцинтиграфия.

Клинические рекомендации РОУ Гидронефроз (2019)

Клинические рекомендации РОУ Гидронефроз (2019)

(1)

7. Вариатив

12. Вопрос

Для оценки функционального состояния почек у пациентов с нефростомическим дренажом рекомендовано выполнение

1. пробы Реберга - Тареева

2. биохимический анализ крови

3. общий анализ мочи

4. общий анализ крови

Правильный ответ: пробы Реберга - Тареева

* Для уточнения характера изменений почечной паренхимы у пациентов с нефростомическим дренажом рекомендуется выполнение пробы Реберга - Тареева.

Комментарии: для оценки функционального состояния почек у пациентов с нефростомой отдельно исследуют очистительную функцию почечной паренхимы (клубочковую фильтрацию) по клиренсу эндогенного креатинина с учётом объёма выделенной мочи.

Определяют способность почек к закислению мочи, которая снижена при выраженных дегенеративных изменениях канальцевого эпителия (характерно для пациентов с поздними, необратимыми стадиями ГН).

Клинические рекомендации РОУ Гидронефроз (2019)

Клинические рекомендации РОУ Гидронефроз (2019)

(1)